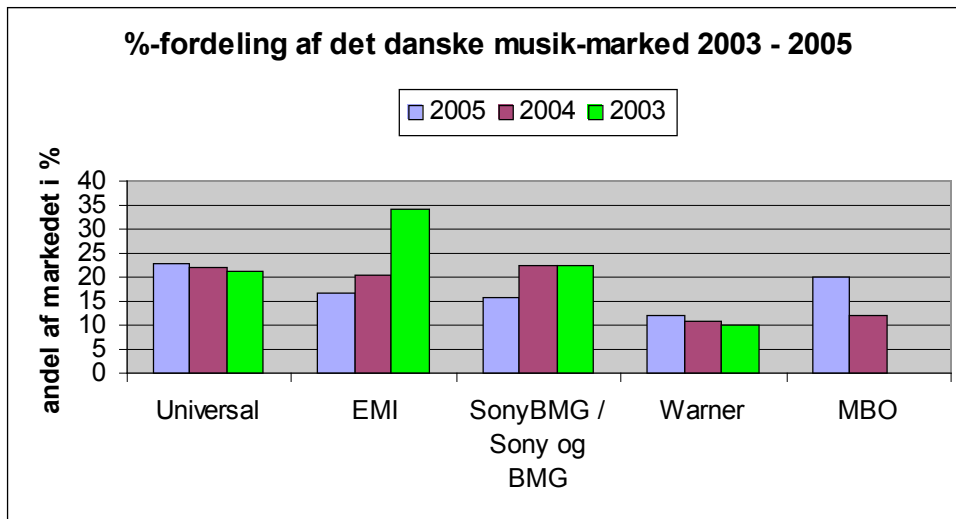


Illustration #1

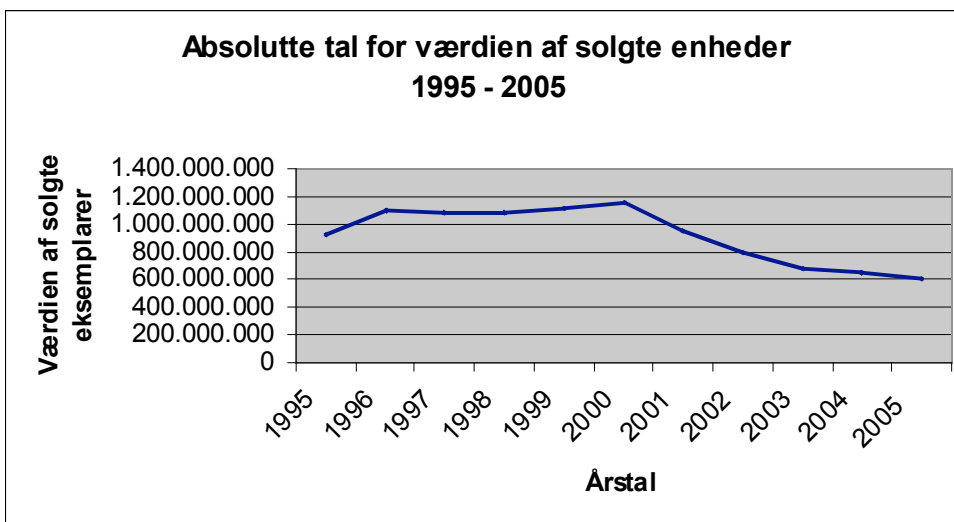
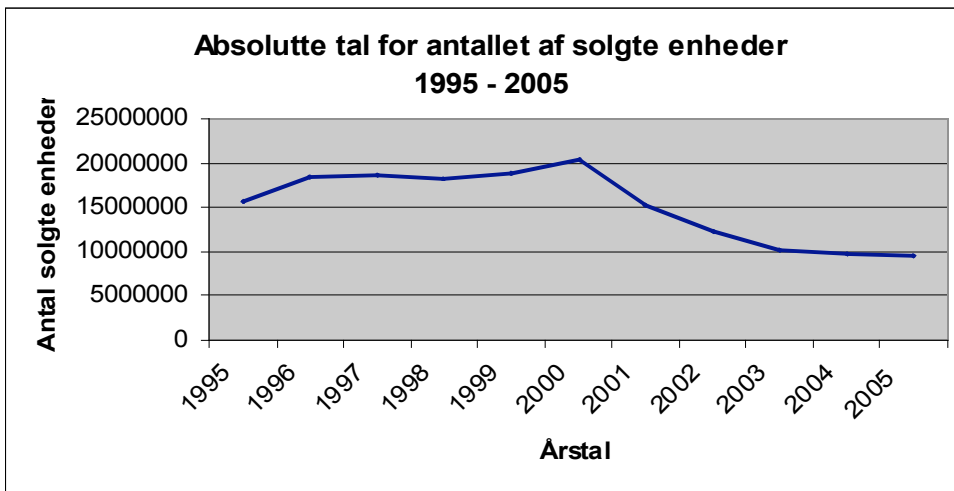


Kilde: <http://www.pladebranchen.nu/?id=243> og IFPI's årsskrift 04 s.7

År	Universal	EMI	SonyBMG / Sony og BMG	Sony	BMG	Warner	MBO
2005	23,1	16,6	15,8			12,2	20,1
2004	22	20,4	22,3	14,2	8,1	11	12
2003	21,2	34,3	22,4	14,2	8,2	10	

Kommentar: EMI mistede det vigtige sub-label CMC til MBO i 2004. Tallene for 2005 er udelukkende de første 3 kvartaler.

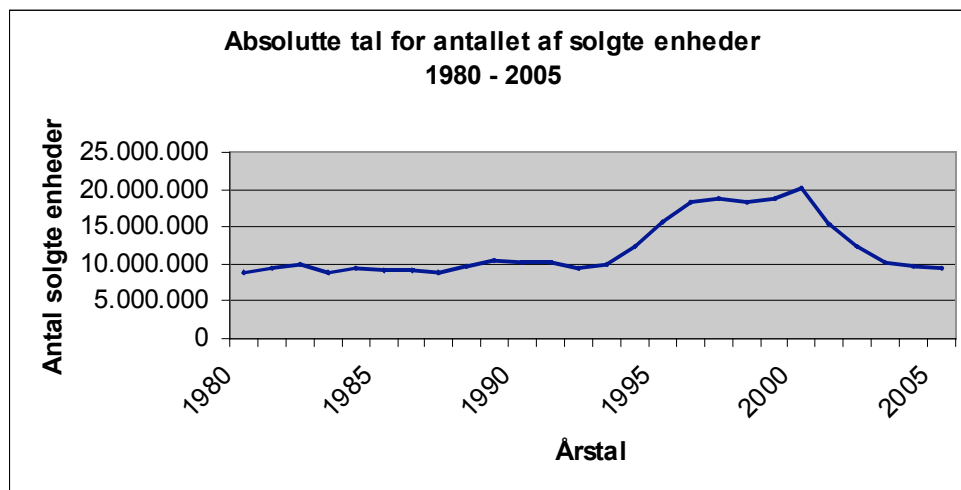
Illustration #2 og #3



Kilde til illustration #2 og #3: http://www.ifpi.dk/index.php?pk_menu=11

År	Solgte enheder	Værdi i kr.
1995	15.708.000	916.992.000
1996	18.353.000	1.092.069.000
1997	18.750.000	1.087.385.000
1998	18.263.000	1.076.828.000
1999	18.805.000	1.111.955.000
2000	20.282.000	1.151.585.000
2001	15.283.000	946.343.000
2002	12.200.000	798.145.000
2003	10.138.000	682.799.000
2004	9.786.000	644.995.000
2005	9.514.000	609.979.000

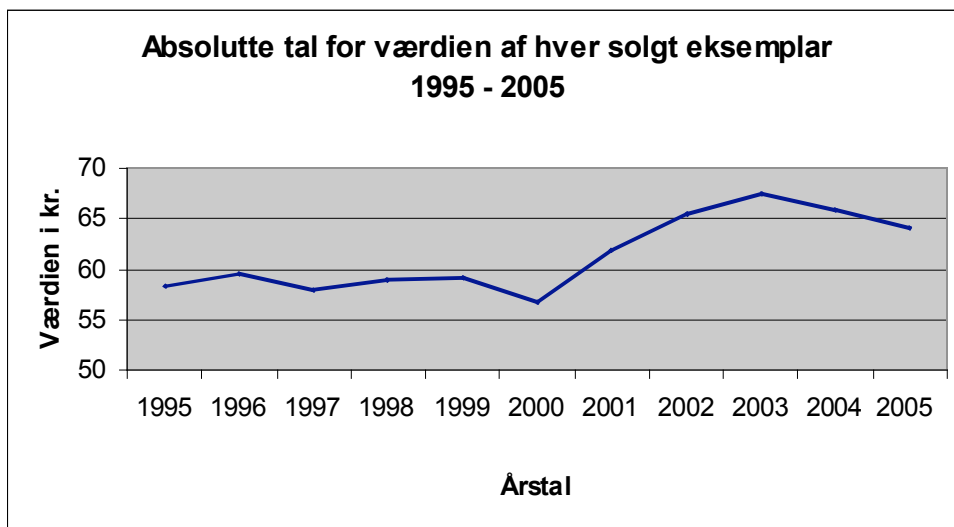
Illustration #4



Kilde: Dansk medie og Kulturstatistik 1993 og IFPI

År	Solgte enheder	År	Solgte enheder
1980	8.907.000	1994	12.252.000
1981	9.400.000	1995	15.708.000
1982	9.900.000	1996	18.353.000
1983	8.800.000	1997	18.750.000
1984	9.327.000	1998	18.263.000
1985	9.180.000	1999	18.805.000
1986	9.125.000	2000	20.282.000
1987	8.900.000	2001	15.283.000
1988	9.550.000	2002	12.242.000
1989	10.600.000	2003	10.138.000
1990	10.100.000	2004	9.786.000
1991	10.150.000	2005	9.514.000
1992	9.275.000		
1993	9.920.000		

Illustration #5

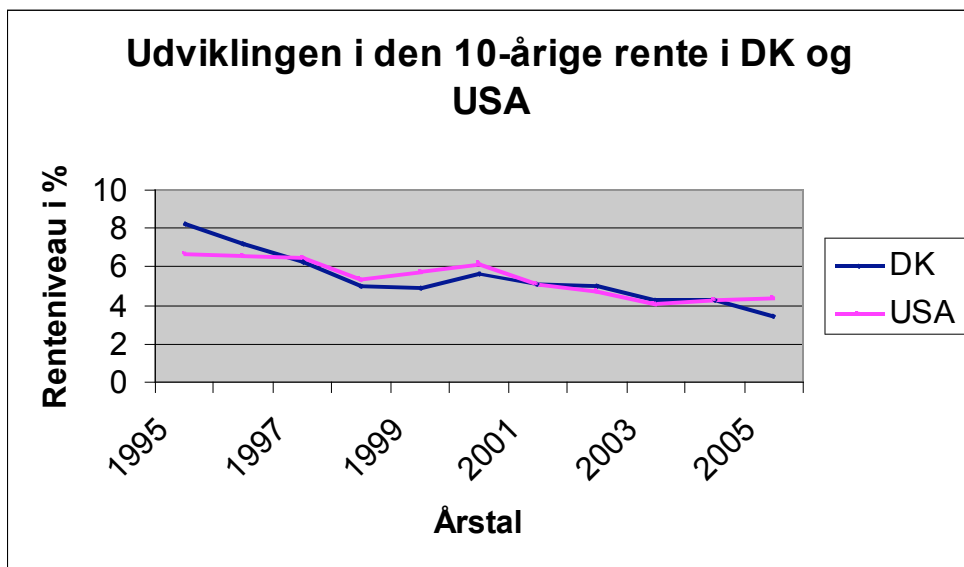


Kilde: http://www.ifpi.dk/index.php?pk_menu=11

År	Værdien af hver solgt enhed
1995	58,38
1996	59,50
1997	57,99
1998	58,96
1999	59,13
2000	56,78
2001	61,92
2002	65,42
2003	67,35
2004	65,91
2005	64,11

”Værdien af hver solgt enhed” er udregnet som ”Værdien af de solgte enheder / Antallet af solgte enheder”. Se Illustration #2 og #3.

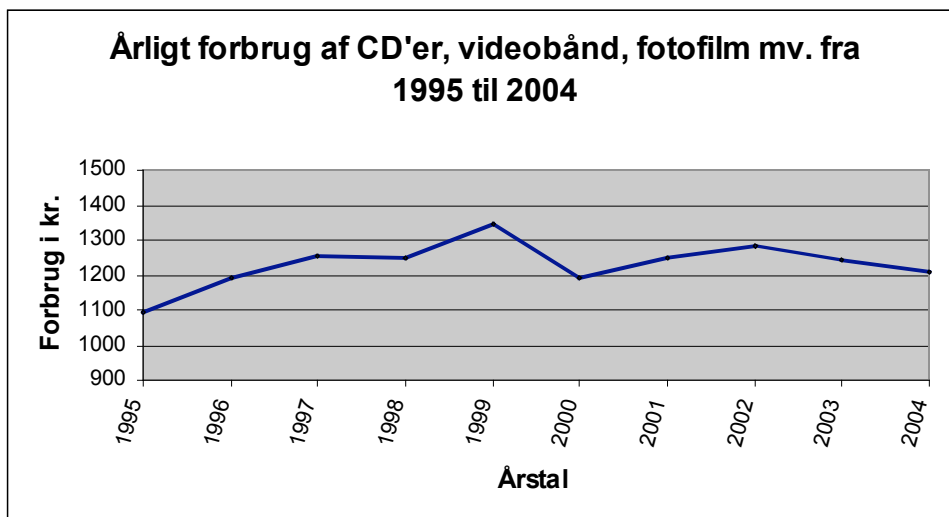
Illustration #6



Kilde: Danmarks statistik

År	DK-rente	US-rente
1995	8,27	6,69
1996	7,19	6,54
1997	6,26	6,44
1998	5,03	5,32
1999	4,94	5,73
2000	5,66	6,12
2001	5,09	5,06
2002	5,05	4,64
2003	4,31	4,04
2004	4,30	4,30
2005	3,40	4,33

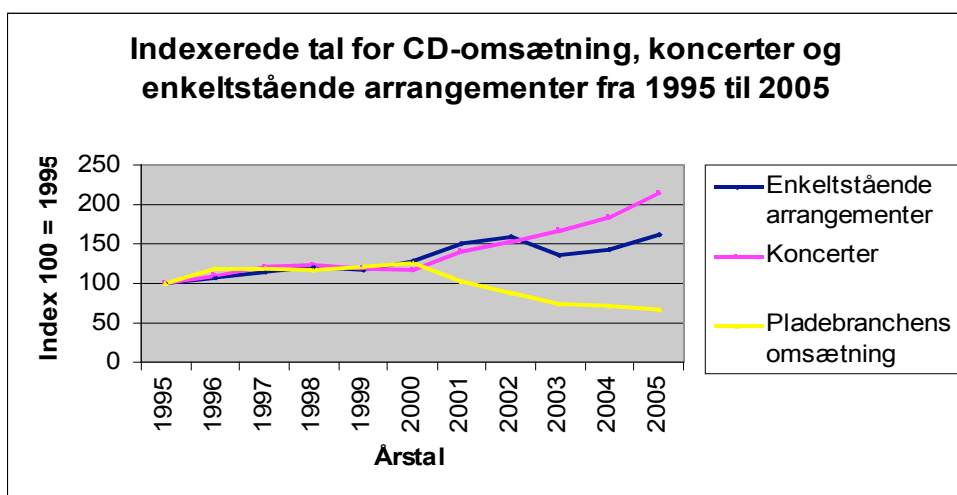
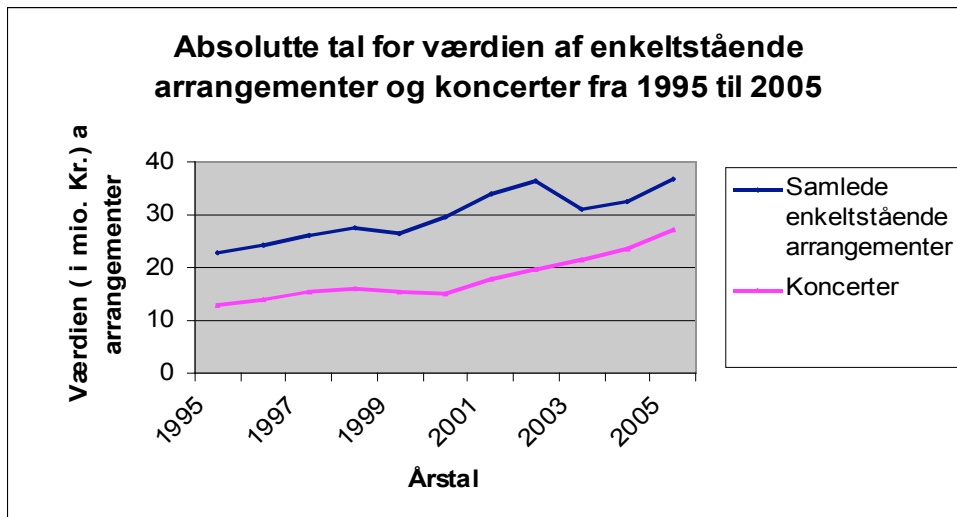
Illustration #7



Kilde: Danmarks Statistik

År	Interval	Årligt forbrug af CD'er ...
1995	1993 - 1995	1095,40
1996	1994 - 1996	1189,30
1997	1995 - 1997	1252,20
1998	1996 - 1998	1245,90
1999	1997 - 1999	1345,90
2000	1998 - 2000	1193,30
2001	1999 - 2001	1247,50
2002	2000 - 2002	1281,20
2003	2001 - 2003	1243,00
2004	2002 - 2004	1206,90

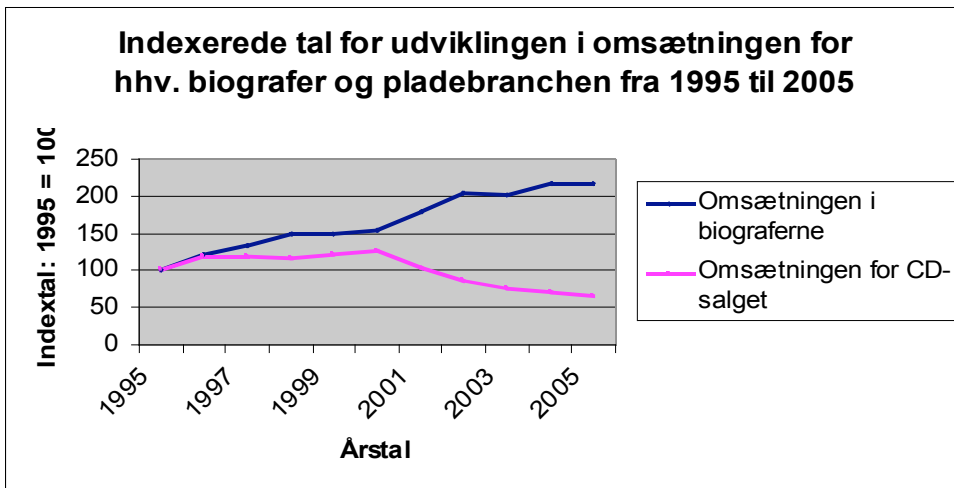
Illustration #8 og #9



Kilde til illustration #8 og #9: KODAs årsberetninger 1995 – 2005 og IFPIs tal for omsætningen

År	Enkeltstående arrangementer samlet (i mio kr.)	Heraf koncerter (i mio kr.)	Indextal 1995=100		
			Enkeltstående arrangementer	koncerter	CD-omsætningen
1995	22,8	12,8	100,0	100,0	100,0
1996	24,3	13,9	106,6	108,6	119,1
1997	26,2	15,4	114,9	120,3	118,6
1998	27,5	15,9	120,6	124,2	117,4
1999	26,5	15,2	116,2	118,8	121,3
2000	29,5	15,0	129,4	117,2	125,6
2001	34,0	18,0	149,1	140,6	103,2
2002	36,3	19,6	159,2	153,1	87,0
2003	31,0	21,3	136,0	166,4	74,5
2004	32,6	23,6	143,0	184,4	70,3
2005	36,8	27,3	161,4	213,3	66,5

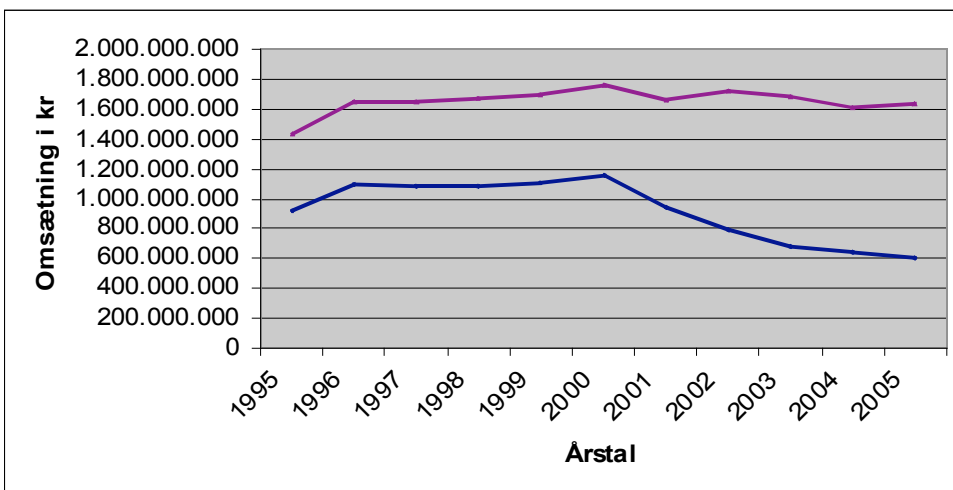
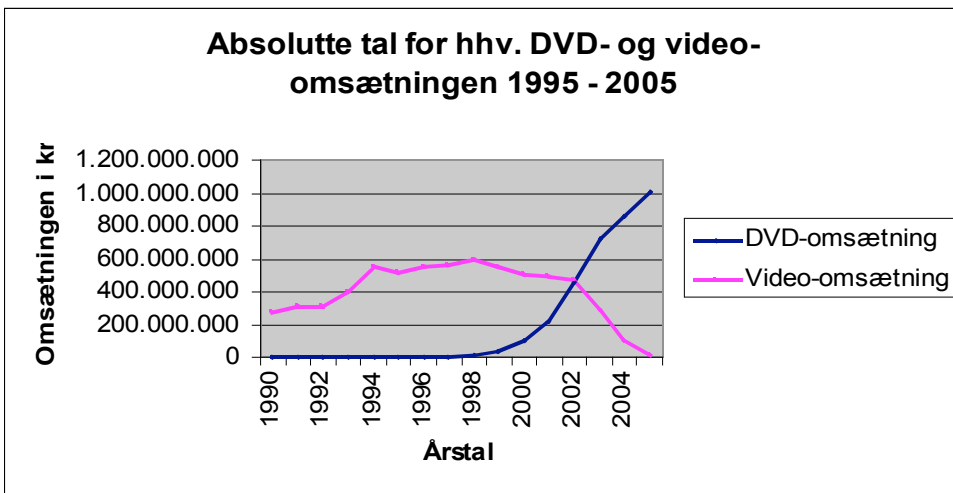
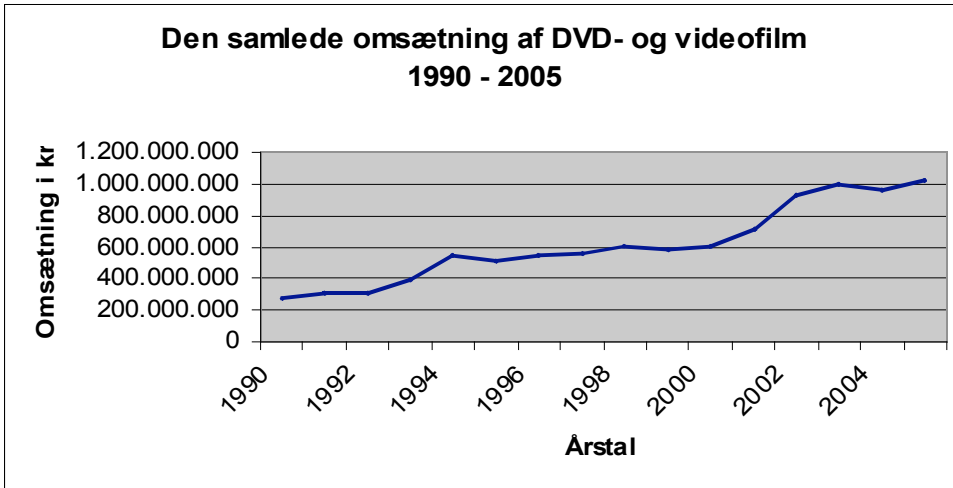
Illustration #10



Kilde: Danske biografer, Danmarks Statistik og IFPI

År	Antal solgte billetter	Omsætning i kr.	Indextal 1995=100		
			Antal billetter	Bio-omsætning	CD-omsætning
1995	8.817.000	289.203.000			
1996	9.894.000	352.227.000	100,0	100,0	100,0
1997	10.894.000	389.622.000	112,2	121,8	119,1
1998	11.011.000	429.657.000	123,6	134,7	118,6
1999	11.020.000	432.293.000	124,9	148,6	117,4
2000	10.691.000	443.692.000	125,0	149,5	121,3
2001	11.973.000	517.468.000	121,3	153,4	125,6
2002	12.911.000	591.802.000	135,8	178,9	103,2
2003	12.297.000	582.108.000	146,4	204,6	87,0
2004	12.787.000	628.276.000	139,5	201,3	74,5
			145,0	217,2	70,3
2005	12.187.000	629.566.000	138,2	217,7	66,5

Illustration #11, #12 og #13

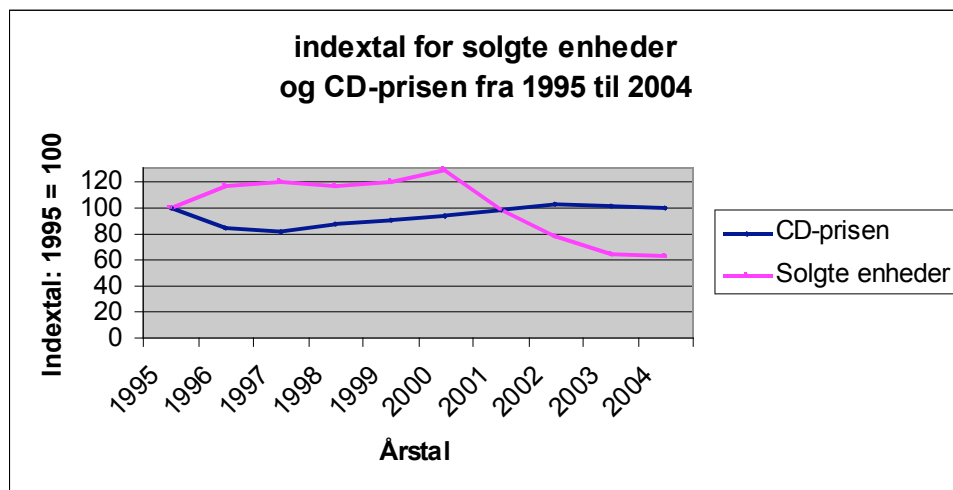


Se næste side for kilder og datamateriale

Kilde til illustration #11, #12 og #13: Foreningen af Danske videogramdistributører og IFPI

År	DVD- og video- omsætning	DVD- omsætning	Video- omsætning	CD- omsætning	Samlet DVD-, video- og CD- omsætning
1990	278.401.959	0	278.401.959		
1991	308.099.812	0	308.099.812		
1992	306.324.111	0	306.324.111		
1993	397.512.117	0	397.512.117		
1994	544.866.924	0	544.866.924		
1995	515.041.313	0	515.041.313	916992000	1.432.033.313
1996	550.353.025	0	550.353.025	1092069000	1.642.422.025
1997	563.080.508	0	563.080.508	1087385000	1.650.465.508
1998	601.088.237	8.641.212	592.447.025	1076828000	1.677.916.237
1999	580.537.906	33.217.933	547.319.973	1111955000	1.692.492.906
2000	605.739.899	102.793.287	502.946.612	1151585000	1.757.324.899
2001	710.942.933	215.400.618	495.542.315	946343000	1.657.285.933
2002	925.265.610	456.847.785	468.417.825	798145000	1.723.410.610
2003	1.000.581.152	719.580.503	281.000.649	682799000	1.683.380.152
2004	959.331.864	860.673.676	98.658.188	644995000	1.604.326.864
2005	1.020.872.080	1.005.951.273	14.920.807	609979000	1.630.851.080

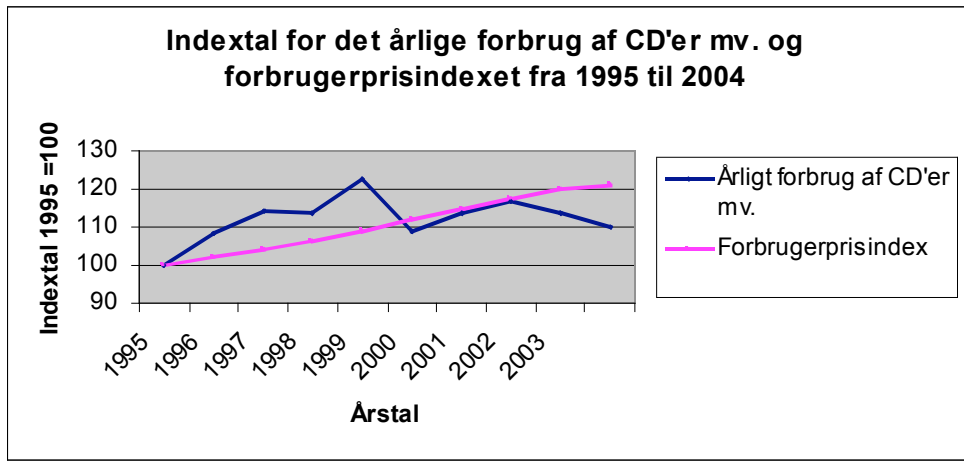
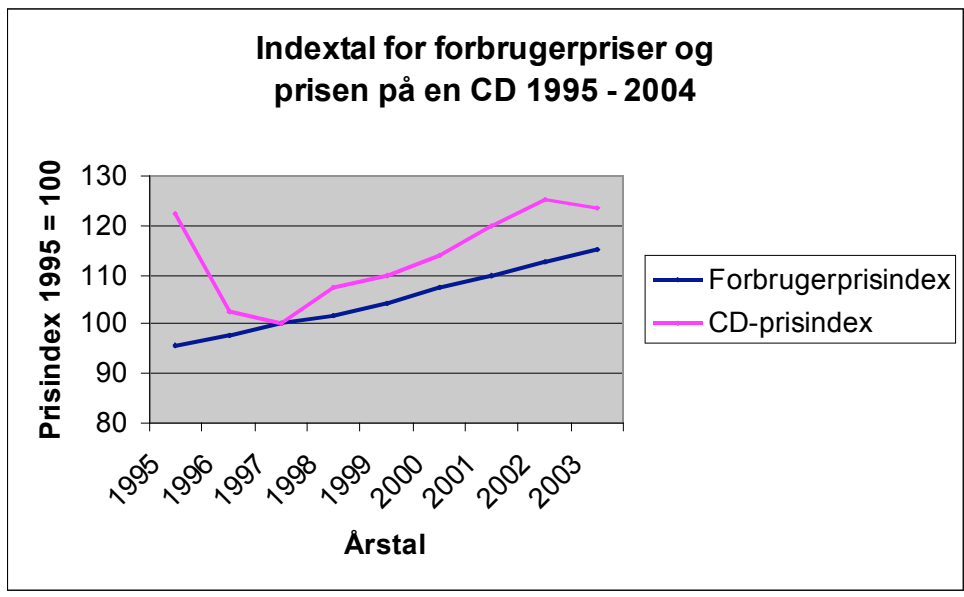
Illustration #14



Kilde: IFPIs årsskrift 2004

År	Antal solgte enheder	Indextal 1995=100	
		solgte enheder	prisudvikling
1995	15.708.000	100,0	100,0
1996	18.353.000	116,8	83,7
1997	18.750.000	119,4	81,6
1998	18.263.000	116,3	87,8
1999	18.805.000	119,7	89,8
2000	20.282.000	129,1	92,9
2001	15.283.000	97,3	98,0
2002	12.200.000	77,7	102,0
2003	10.138.000	64,5	101,0
2004	9.786.000	62,3	100,1
2005	9.514.000	60,6	

Illustration #15 og #16



Kilde: Danmarks Statistik og IFPIs årsskrift 2004.

År	Årligt forbrug af CD'er mv.	Årligt forbrug	Indextal 1995=100		Indextal 1997=100	
			Forbrugerpris-index	CD-prisindex	Forbrugerpris-index	CD-prisindex
1995	1095,4	100,0	98,0		96	123
1996	1189,3	108,6	100,0	100,0	98	103
1997	1252,2	114,3	102,1	83,7	100	100
1998	1245,9	113,7	104,4	81,6	102	108
1999	1345,9	122,9	106,3	87,8	104	110
2000	1193,3	108,9	109,0	89,8	107	114
2001	1247,5	113,9	112,1	92,9	110	120
2002	1281,2	117,0	114,8	98,0	113	125
2003	1243,0	113,5	117,6	102,0	115	124
2004	1206,9	110,2	120,0	101,0	116	123
2005			121,0	100,1	119	

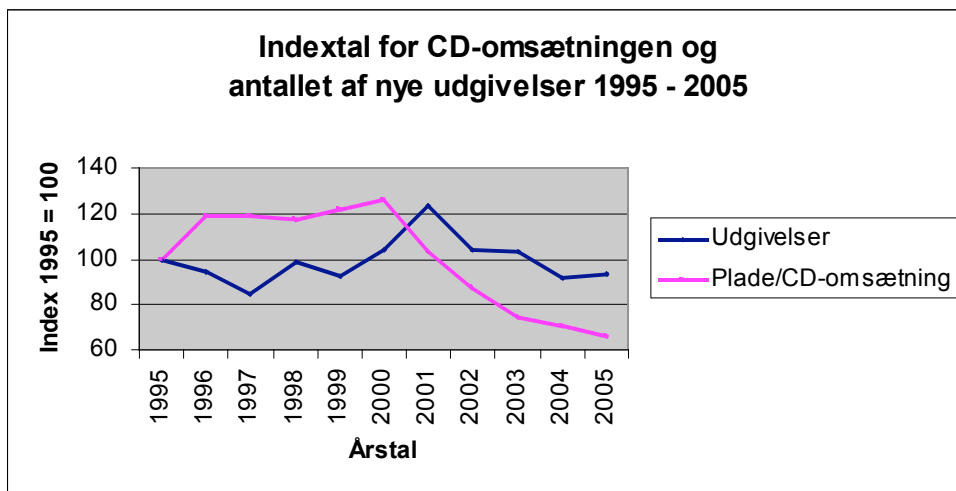
Illustration #17

Antal nye udgivelser fordelt på år.

År - Antal	År - Antal
1995 – 2315	2001 – 2856
1996 – 2173	2002 – 2408
1997 – 1966	2003 – 2382
1998 – 2291	2004 – 2124
1999 – 2136	2005 – 2164
2000 – 2397	

Kilde: Dansk BiblioteksCenter

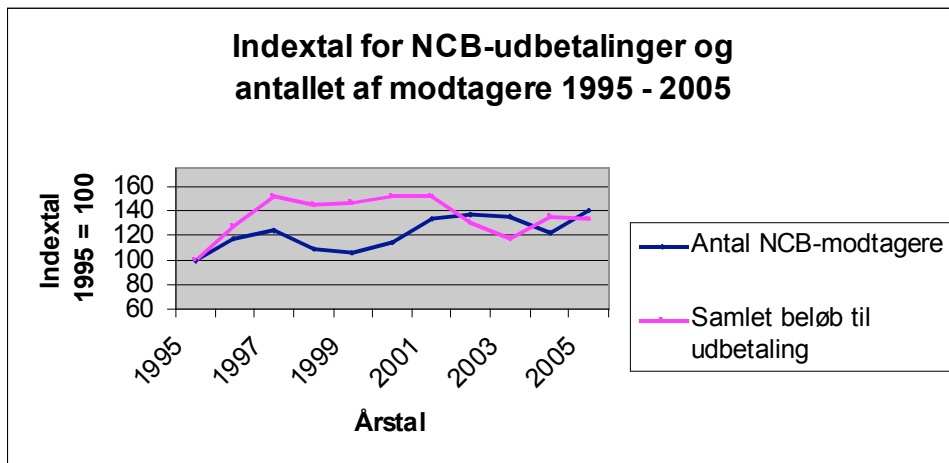
Illustration #18



Kilde: Danmarks BiblioteksCenter og IFPI

År	Antal registrerede udgivelser	Indextal 1995=100	
		nye udgivelser	omsætning
1995	2315	100,0	100
1996	2173	93,9	119,1
1997	1966	84,9	118,6
1998	2291	99,0	117,4
1999	2136	92,3	121,3
2000	2397	103,5	125,6
2001	2856	123,4	103,2
2002	2408	104,0	87
2003	2382	102,9	74,5
2004	2124	91,7	70,3
2005	2164	93,5	66,5

Illustration #19

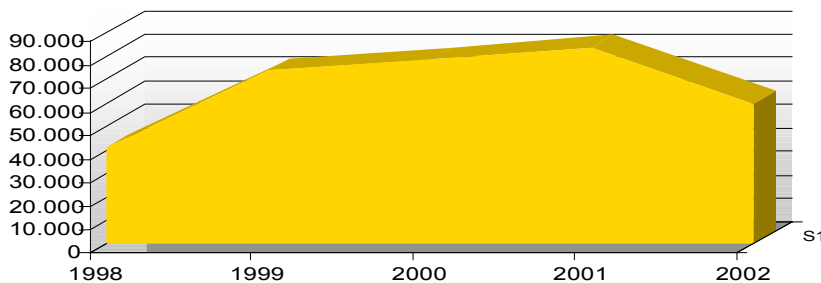


Kilde: KODAs årsrapporter 1995 – 2005

År	Antal NCB-modtagere	Samlet beløb til udbetaling	Indextal 1995=100 antal modtagere	Indextal 1995=100 beløb til udbetaling
1995	3372	34.447.132	100	100
1996	3977	43.900.253	118	127
1997	4162	52.298.566	123	152
1998	3692	49.935.349	109	145
1999	3555	50.604.545	105	147
2000	3854	52.460.400	114	152
2001	4535	52.606.124	134	153
2002	4623	44.954.973	137	131
2003	4577	40.269.149	136	117
2004	4125	46.797.144	122	136
2005	4756	46.395.881	141	135

Illustration #20

The recording companies' use of TV-commercials (GRPs)

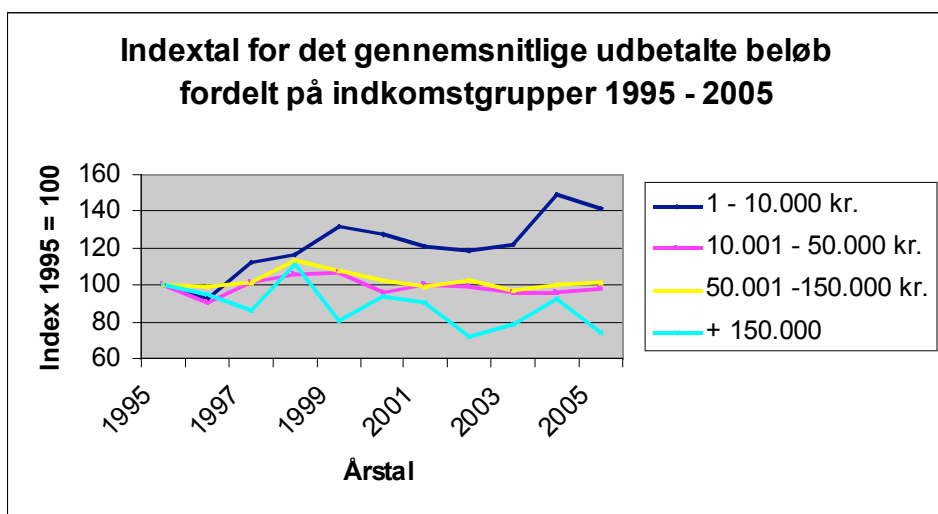
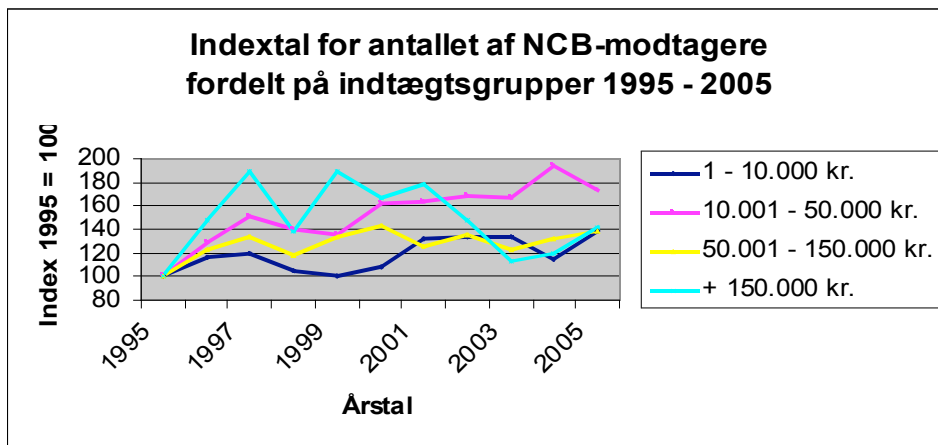


Source: OMD

Kilde: OMD

Kommentar: Intet datamateriale tilgængeligt

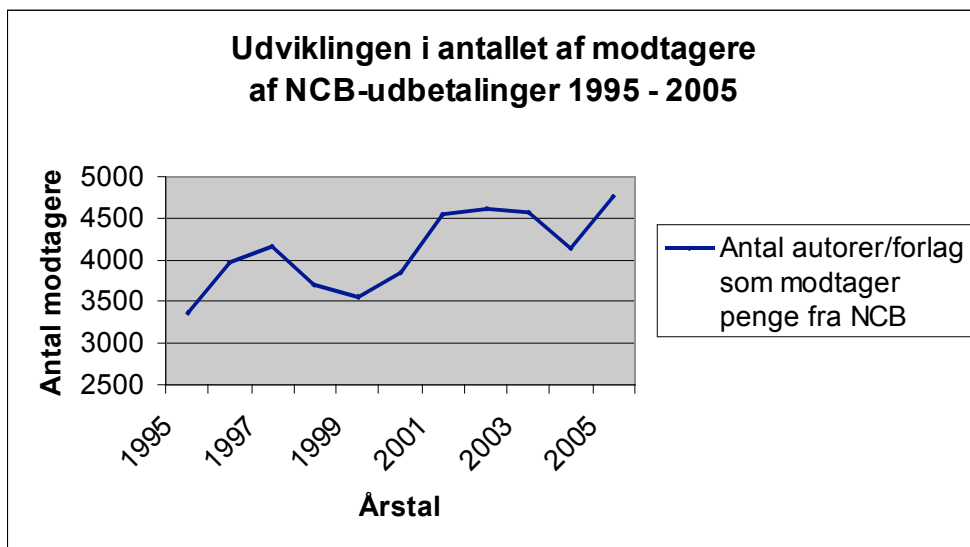
Illustration #21 og #22



Kilde: KODAs årsrapporter 1995 – 2005

År	Antal gruppemedlemmer				Beløb til fordeling i de enkelte grupper (kr.)			
	Gr.1	Gr.2	Gr.3	Gr.4	Gr.1	Gr.2	Gr.3	Gr.4
1995	2.963	278	95	36	1.250	22.759	83.537	457.801
1996	3.448	360	116	53	1.154	20.495	83.155	432.033
1997	3.546	421	127	68	1.405	23.156	84.365	394.913
1998	3.139	391	112	50	1.460	24.089	94.208	507.652
1999	2.982	378	127	68	1.645	24.297	90.460	368.050
2000	3.209	449	136	60	1.590	21.844	85.924	431.057
2001	3.897	455	119	64	1.517	22.789	82.478	414.228
2002	3.973	469	128	53	1.486	22.654	85.353	330.175
2003	3.953	466	117	41	1.528	21.702	80.666	357.961
2004	3.418	539	125	43	1.862	21.714	83.579	425.189
2005	4.092	482	131	51	1.771	22.296	84.903	338.856

Illustration #23



Kilde: KODAs årsrapporter 1995 – 2005

År	Antal NCB-modtagere
1995	3.372
1996	3.977
1997	4.162
1998	3.692
1999	3.555
2000	3.854
2001	4.535
2002	4.623
2003	4.577
2004	4.125
2005	4.756